

Criação de Páginas da Teia Mundial



Manual do NVU

Data desta versão: 2006/05/04

Autores: S. Alves, J. Borges, M. Gaspar, R. Vaz

Supervisão: S. Ramos

[Escola Secundária c/ 3.º C.E.B. Dr. Mário Sacramento](#), Aveiro, Portugal

Autoriza-se e encoraja-se a cópia e difusão deste documento, especialmente com vista ao ensino de Tecnologias da Informação e Comunicação.

Contacte a [Escola](#) acima referida para comentários ou sugestões de melhoria.

Este documento foi criado com a aplicação gratuita [OpenOffice 2.0](#).

Introdução

Este manual é um recurso, entre outros, principalmente como meio de consulta por parte dos alunos, à leccionação da Unidade 5, Criação de Páginas da Teia Mundial, de acordo com o programa oficial da disciplina de Tecnologias da Informação e Comunicação do 10.º ano de escolaridade.

O NVU¹ apresenta as seguintes características:

- é uma ferramenta de código aberto
- serve para a criação de páginas da Teia Mundial
- é multiplataforma, funcionando, pois, sobre os populares sistemas Linux e Windows
- é de distribuição gratuita
- permite construir páginas HTML com bastante simplicidade, rapidez e fiabilidade.

A utilização do NVU constitui, portanto, uma alternativa satisfatória e gratuita a programas comerciais existentes no mercado, cumprindo os requisitos desejáveis no âmbito de uma formação introdutória geral em Tecnologias da Informação e Comunicação.

O manual contém diversas imagens, apresentadas com um enquadramento estruturado, indicando opções de forma orientada, com o fim de visualizar o que é possível conseguir-se com esta interessante aplicação e ajuda a perceber quais são as acções necessárias para

¹ Pronuncia-se habitualmente *N-View*, à inglesa, em associação a *new view*, uma nova visão.

realizar o que se pretende.

Trata-se de um texto inacabado, ainda em construção.

Instalação do NVU

Informações sobre a instalação do NVU encontram-se no Apêndice (documento separado).

Índice

Introdução	2
Instalação do NVU	3
Planeamento e criação de um sítio da Teia Mundial	5
Definição da informação que o sítio irá conter	5
Consistência das páginas e do sítio	6
Estrutura do sítio – hierarquia da informação	7
Iniciar o NVU	9
Estrutura geral do NVU	9
Criar uma página nova	10
Abrir uma página existente	10
Guardar uma página	10
Tabelas	11
Inserir uma tabela	11
Formatar uma tabela	13
Formatar texto	15
Inserir uma imagem	15
Dica: Como inserir uma imagem como fundo de uma tabela	18
Formatar fundo da página	19
Hiper(ligações)	20
Tipo de ligações	21
Ligações Internas (relativas)	21
Ligações Externas (absolutas)	21
Criação de ligações	21
Publicar o sítio na Teia Mundial	25
O gestor de sítios	25
Publicar páginas	27
Sugestões /Conselhos	29
Bibliografia	30

Planeamento e criação de um sítio da Teia Mundial

Um **sítio da Teia Mundial** está associado a uma localização na Teia Mundial que contém uma ou mais páginas em linguagem HTML relacionadas entre si.

Um Sítio da Teia Mundial é constituído normalmente por um conjunto de páginas da Teia que são criadas com um determinado objectivo. Esse objectivo tem de ser muito bem analisado previamente, como base de partida para a planificação cuidada do sítio.

Uma **página da Teia** é um documento multimédia que normalmente contém hiperligações.

A **Teia Mundial, ou *World Wide Web (WWW)***, é um importante serviço da Internet, sendo também o conjunto dos sítios da Teia Mundial (conjunto de documentos multimédia unidos pelas hiperligações, permitindo estas a navegação com simples cliques do rato).

O programa que interpreta a linguagem HTML chama-se **navegador** (*browser*) e mostra os diferentes elementos constituintes de uma página, com a apresentação pretendida pelo criador dessa mesma página.

O planeamento do sítio é a primeira tarefa a executar antes de utilizar o NVU para criar o seu sítio.

Para construir o seu sítio, deve procurar responder às seguintes perguntas:

- Qual o objectivo do sítio?
- A quem se dirige?
- Que informação deverá conter?
- Que recursos gráficos serão necessários?
- Que estilo de página será o mais adequado?

Definição da informação que o sítio irá conter

- A informação deverá ser agrupada e fornecida de uma forma consistente através de um conjunto de ligações.
- A disposição da informação deverá permitir percorrer todo o sítio de uma forma natural e lógica.
- Deverão ser utilizados esquemas hierárquicos que não sejam nem demasiado superficiais, nem demasiado profundos, procurando, portanto, um equilíbrio.

- Deverá ser definido um **plano gráfico** que descreverá completamente o sítio ao nível do esquema hierárquico, bem como da forma como se procederá à navegação pelo mesmo.

Outro aspecto importante a ter em consideração é o arranjo gráfico do sítio, o qual deve facilitar a navegação entre as páginas, nomeadamente através de:

- Ícones claros e consistentes;
- Identificação esquemática dos menus;
- Botões de navegação que permitam voltar à página inicial, ou ir até qualquer outra página do sítio;
- Títulos, subtítulos, cabeçalhos, rodapés e hiperligações bem visíveis;
- Boa legibilidade do texto: tipo, tamanho e formatações de letra a utilizar, cores utilizadas;
- Objectos multimédia a incorporar; imagem estática e animação, som, vídeo,...

Consistência das páginas e do sítio

Outros aspectos a ter em conta são os seguintes:

- Ligações e barras de ferramentas sempre nas mesmas zonas das páginas;
- Esquema de cores idêntico em todas as páginas;
- Formatação de caracteres semelhante ao longo das páginas;
- Modelos de botões idênticos, etc.

Esta identidade gráfica ajudará o leitor na navegação e no acesso rápido à informação.

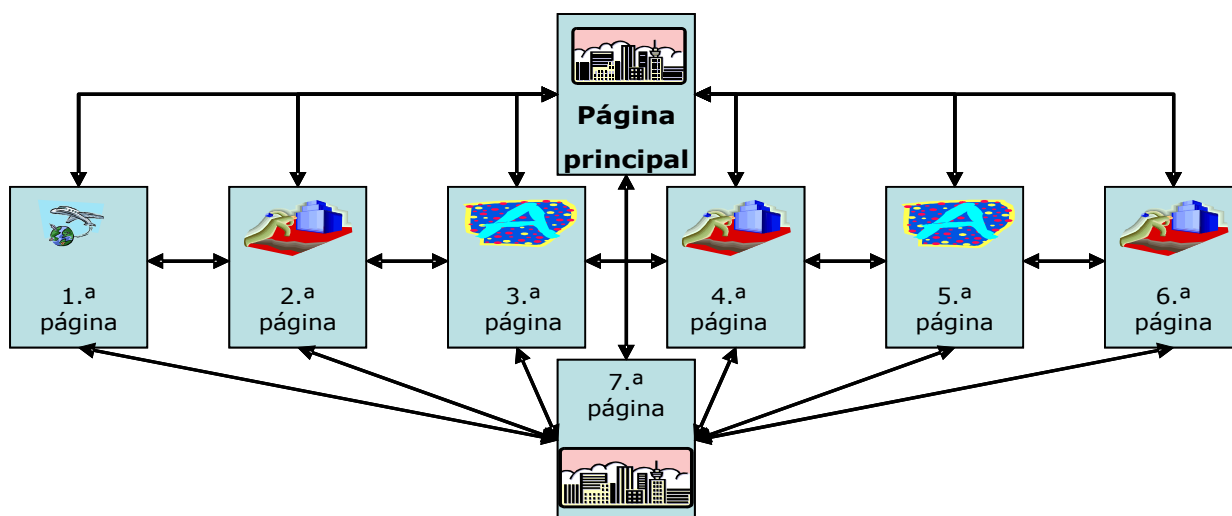
Na definição do aspecto visual do sítio da Teia Mundial, a informação e os objectos que nela forem inseridos deverão estar organizados e dispostos em locais estratégicos, favoráveis à boa leitura das páginas. Um dos procedimentos que pode adoptar é a utilização de tabelas que estruturam a página em áreas de informação separadas, como pode ver nos exemplos da figura seguinte:



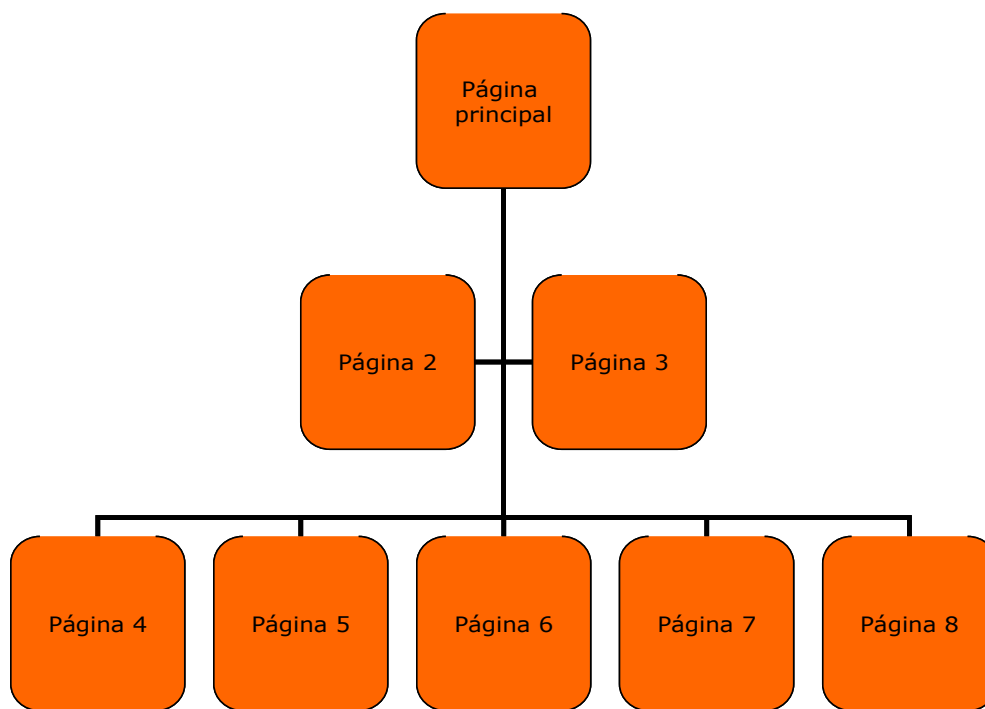
Estrutura do sítio – hierarquia da informação

Depois de definir o conteúdo do seu sítio, terá de organizar a informação a incluir nas páginas. Essa tarefa incluirá a divisão da informação em unidades a incluir em cada página, o estabelecimento de uma hierarquia entre esses blocos de informação e, finalmente, a determinação das ligações entre essas páginas.

Eis um exemplo:



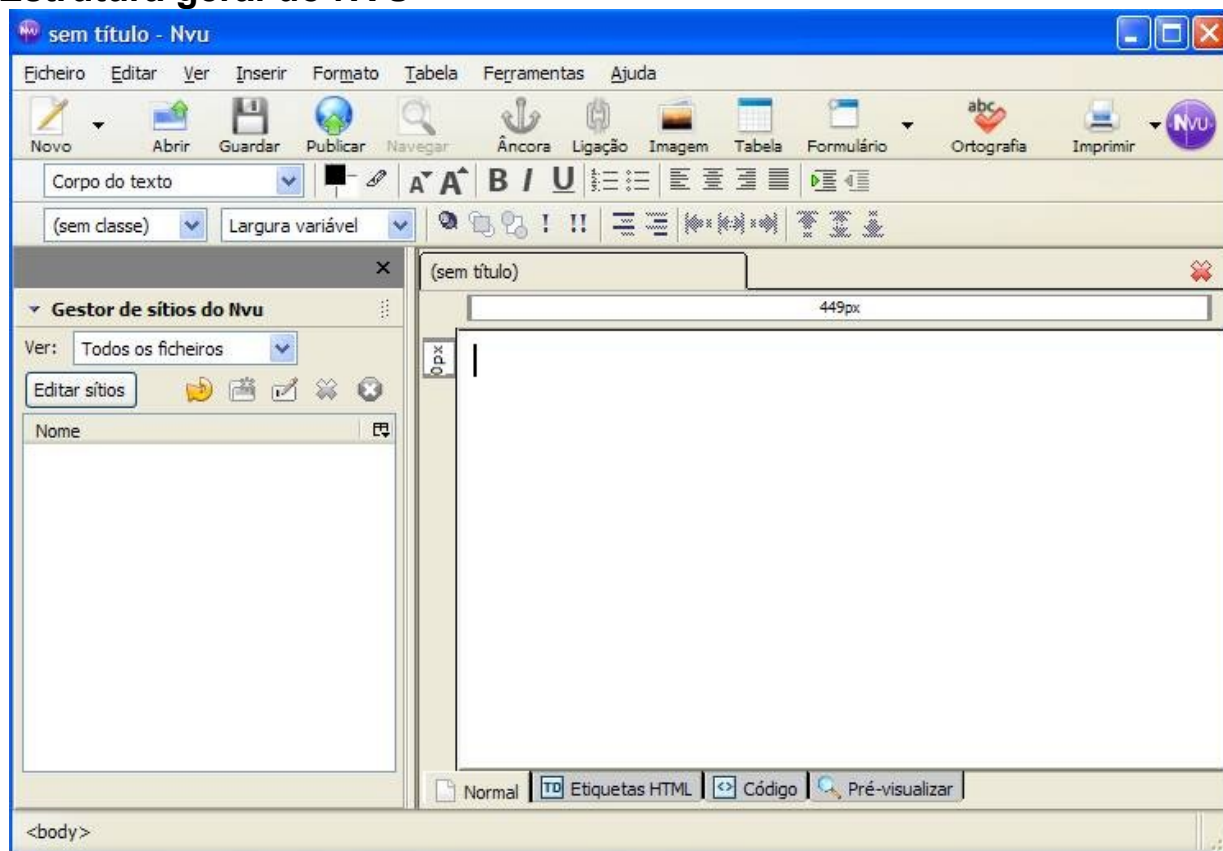
Outro exemplo de hierarquização poderia ser este:



Iniciar o NVU

Para iniciar o programa, clicar em **Iniciar > Todos os Programas > NVU > NVU**.

Estrutura geral do NVU



A janela principal do NVU é constituída por várias secções:

Barra de título: mostra o nome do documento em uso, a sua localização e o nome da aplicação.

Barra de menus: contém os menus onde se encontram todos os recursos do NVU.

Ficheiro Editar Ver Inserir Formato Tabela Ferramentas Ajuda

Barra de ferramentas: nesta barra encontram-se os botões com as operações mais vulgares do NVU.

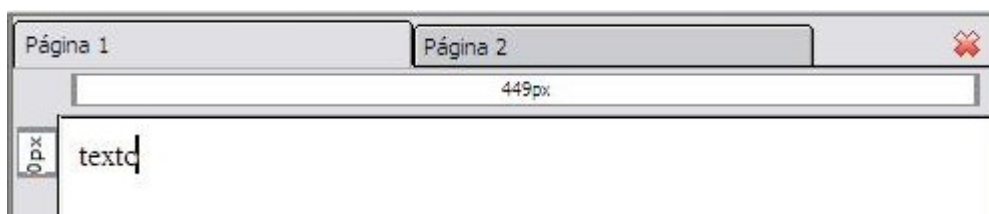


Barra de formatação: nesta barra encontram-se os recursos de formatação, como tipo de letra, tamanho, alinhamento do texto, etc.



Gestor de sítios: espaço de visualização estrutural e navegação pelas diferentes páginas de um sítio.

Separadores de páginas: Cada ficheiro HTML criado corresponde a um separador, sendo fácil alternar para a edição dos diferentes ficheiros HTML.



Criar uma página nova

Para criar um ficheiro novo, clique no menu **Ficheiro > Novo** ou clique no botão **Novo** da Barra de Ferramentas.



Abrir uma página existente

Para abrir um ficheiro HTML existente, clique no menu **Ficheiro > Abrir** ou clique no botão **Abrir** da barra de ferramentas. De seguida, indique a localização, no disco, da página pretendida.



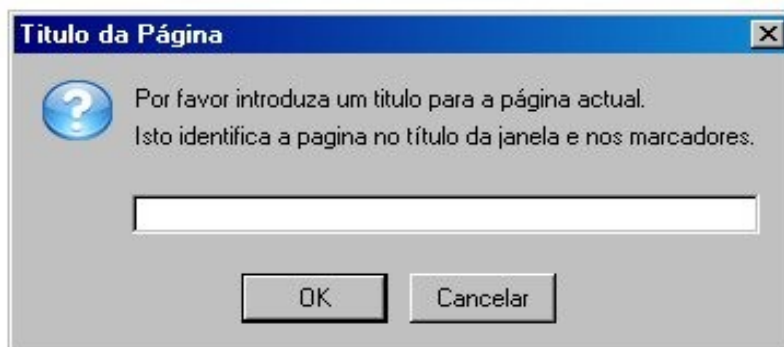
Guardar uma página

Para guardar um ficheiro HTML existente, clique no menu **Ficheiro > Guardar** ou clique no botão **Guardar** da barra de ferramentas.



Surge a mensagem seguinte, para que introduza o título da página, que mais tarde

aparecerá na barra de título do navegador quando estiver a visualizar a página.



Seguidamente, indique a localização, no disco, da página pretendida.

Tabelas

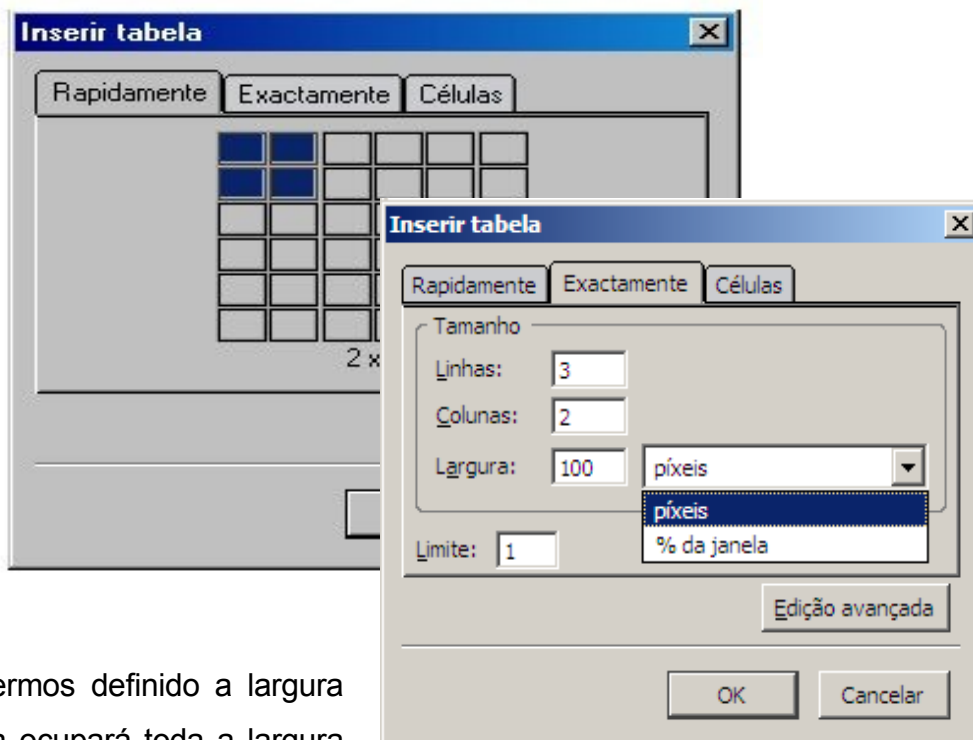
As tabelas são elementos importantes, não apenas para apresentar com clareza dados numéricos ou outros, mas também são uma grande ajuda na tarefa de estruturar a configuração gráfica das páginas, que muitas vezes se dividem em áreas de menu, de cabeçalho, de rodapé, etc. Neste último uso, as tabelas são frequentemente definidas com limites invisíveis.

Inserir uma tabela

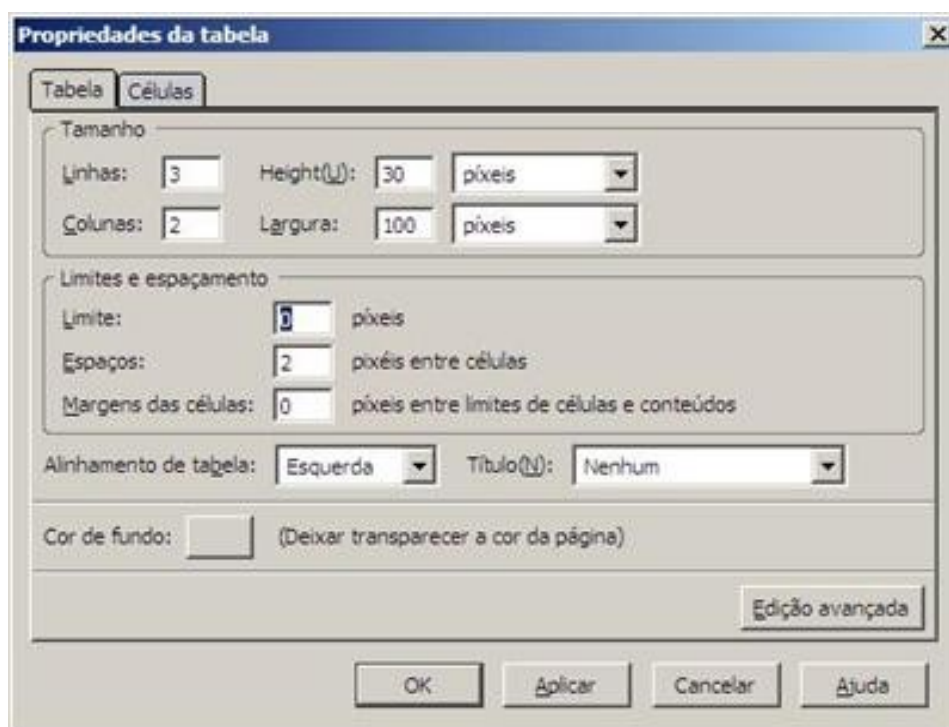
Para inserir uma tabela, clique no menu **Tabela > Inserir > Tabela**, no menu **Inserir > Tabela**, ou clique no botão **Tabela** da barra de ferramentas. De seguida, escolha o número de linhas e colunas pretendidas.



Podemos querer definir a tabela com a largura total da página ou com uma largura fixa. Essas propriedades são definidas no separador da criação da tabela **Exactamente**, definindo a largura como percentagem, **% da janela**, ou então em **píxeis**. Na caixa ao lado, introduzimos o valor da percentagem da janela que será ocupada pela tabela (100 para toda a largura da página) ou o número de píxeis, no caso de termos escolhido uma largura fixa.

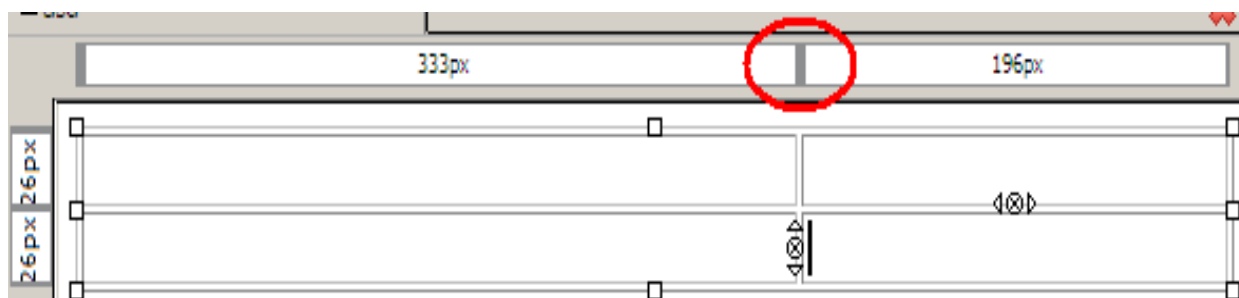


No caso de termos definido a largura como 100%, esta ocupará toda a largura disponível. Independentemente da resolução da tela de quem visualizar a página, esta ocupará sempre toda a largura da janela. No caso de termos definido a largura em píxeis, o tamanho será sempre igual, o que poderá implicar que fique um espaço em branco à direita da tabela relativamente grande, no espaço que “sobra”, ou então que se tenha que usar uma barra de rolagento horizontal para conseguir visualizar toda a página. Este tipo de tabelas é criado quando se pretende que os elementos da página, como texto, imagens, etc., fiquem exactamente no sítio pretendido, qualquer que seja a resolução ou tamanho da tela.



Formatar uma tabela

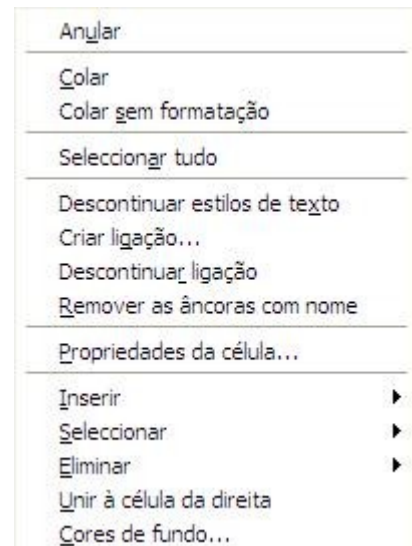
Se a tabela tiver duas colunas, estará predefinido que cada uma delas ocupará metade (50%) da largura da tabela. Com um clique do rato na linha separadora das colunas, no topo da tabela, podemos alterar esta proporção.



Depois de criada a tabela, podemos alterar as suas propriedades, clicando sobre dela com o botão secundário do rato. Este faz aparecer um conjunto de opções.

Uma opção interessante é definir **Cores de fundo...**
Na janela que surge, escolhemos a cor e clicamos em **Tabela** ou **Célula**, no topo da célula, para indicarmos a que se refere a cor escolhida.

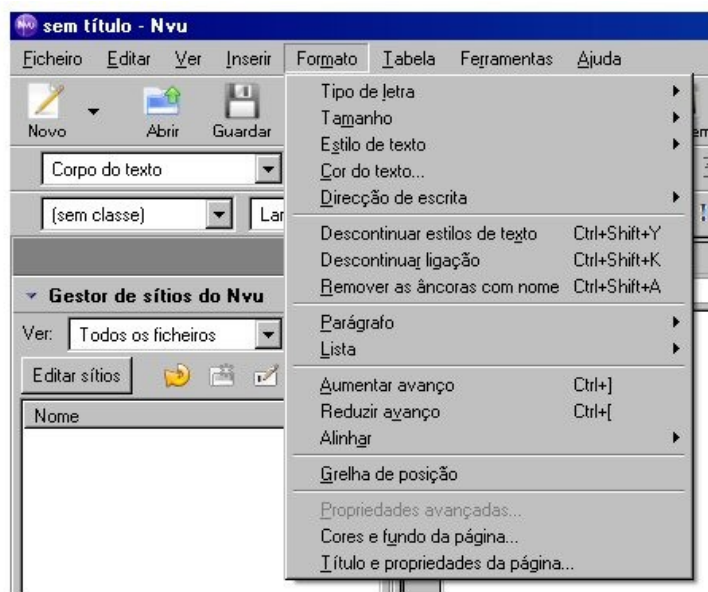
Outra opção muito útil é a **Propriedades de célula...**
Esta corresponde às **Propriedades de tabela e** permite, por exemplo, tornar invisíveis as linhas de limite da tabela. Para isso, definimos “0” píxeis para o limite. Nesta secção pode verificar, também, a largura da tabela criada (em píxeis ou em percentagem da janela).



Formatar texto

Seleccionar o texto pretendido e formatar da maneira que desejar através do menu **Formato** ou através da **Barra de formatação**, que disponibiliza as ferramentas utilizadas para uma formatação simples e rápida.

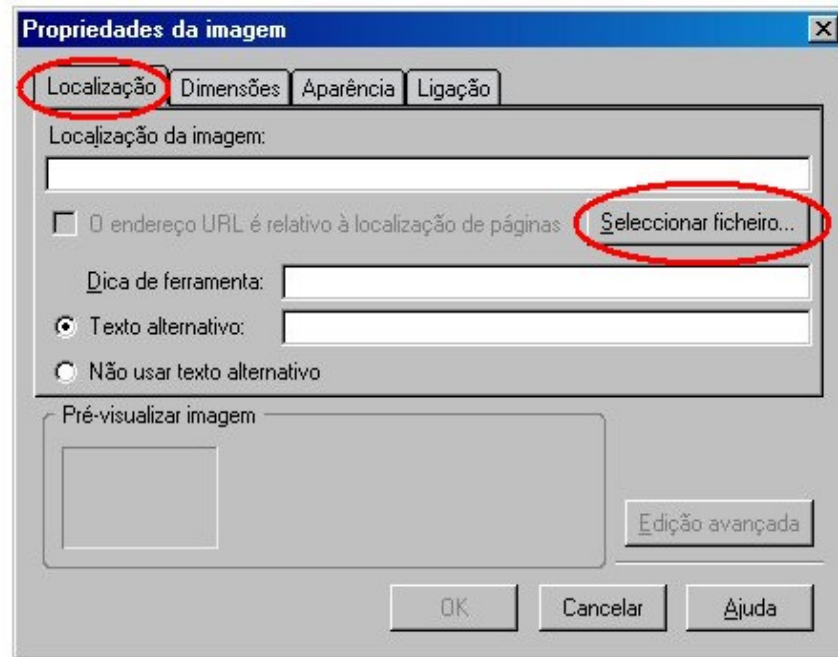
No menu Formato, na opção **Tipo de letra**, aparece um conjunto de tipos que podem ser escolhidos. Na opção **Tamanho**, o texto seleccionado pode ser aumentado para o tamanho imediatamente a seguir se seleccionarmos a opção Tamanho > Maior. As definições de negrito, sublinhado, itálico, superior à linha, etc., encontram-se na secção **Estilo de texto**. A cor é definida na secção **Cor do texto...** O texto poderá ficar sob a forma de tópicos (com números ou marcas) na opção **Lista**.



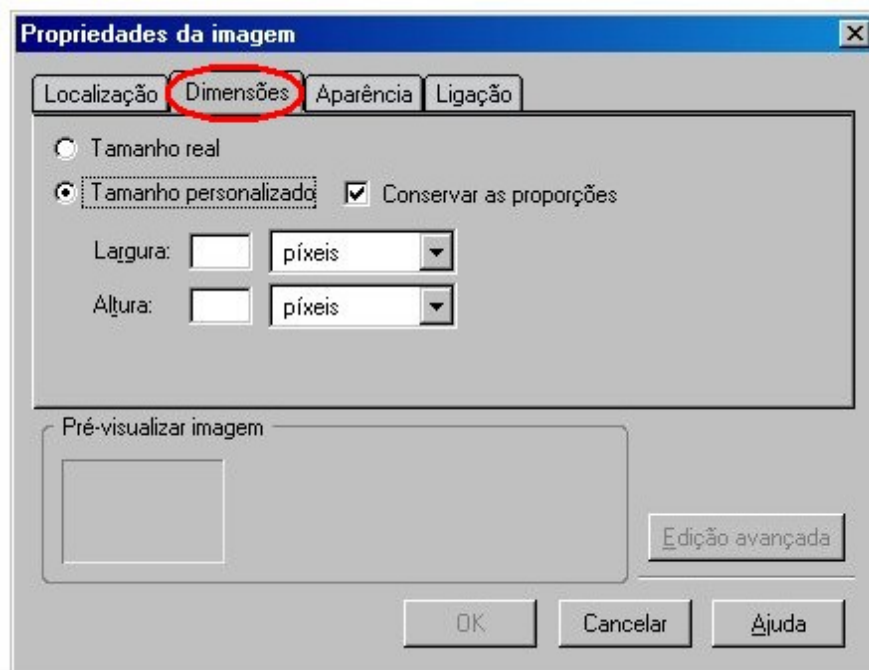
Inserir uma imagem

Para inserir uma imagem, deve clicar no menu **Inserir > Imagem** ou no botão **Imagem** da barra de ferramentas. De seguida, seleccione o ficheiro da imagem pretendida.

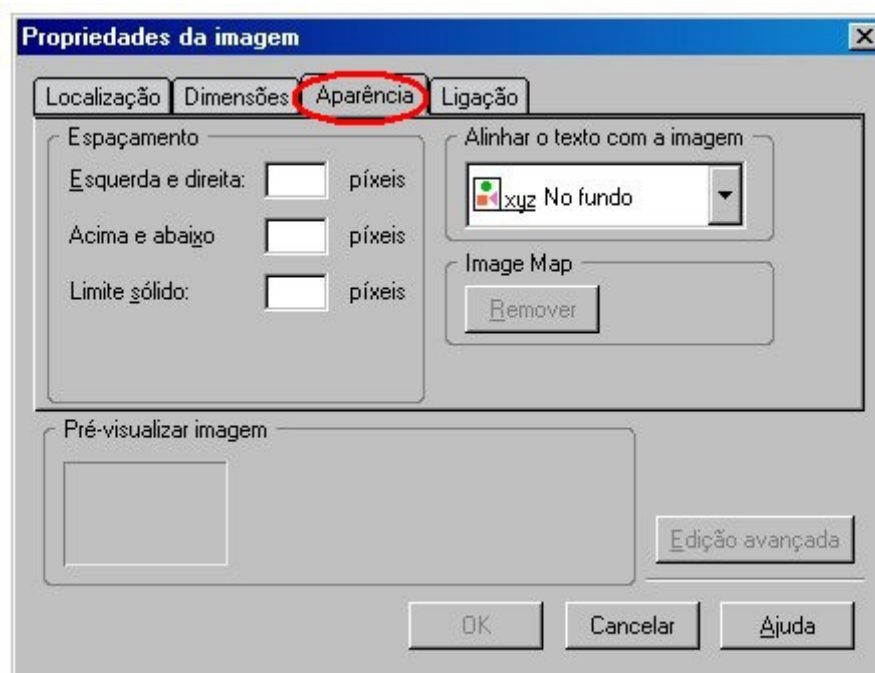




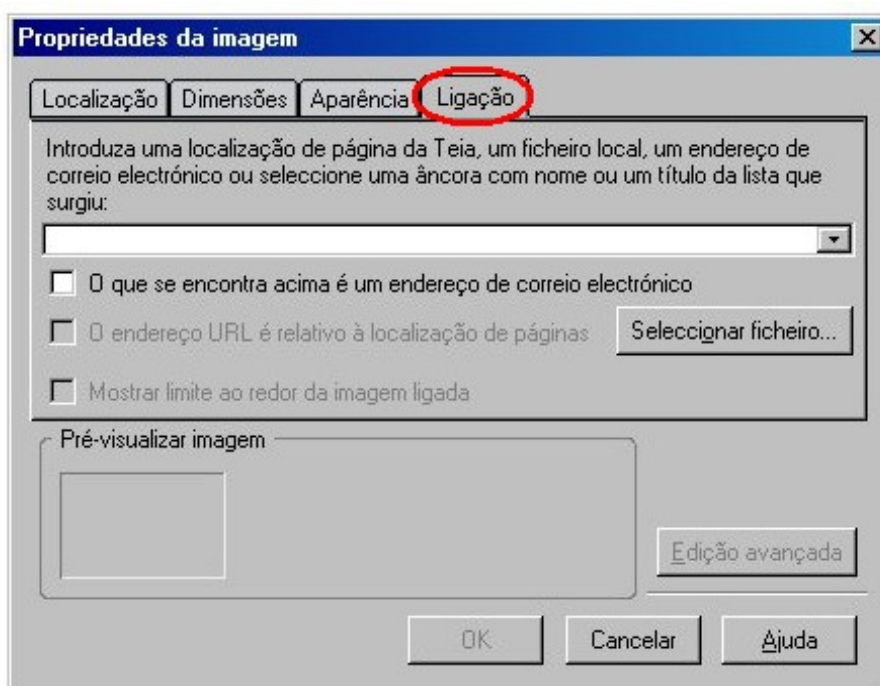
Se pretender dimensionar o tamanho da imagem, clique em **Dimensões** e defina a largura e a altura da imagem.



Pode também definir o espaçamento e alinhar o texto com a imagem, conforme a sua preferência.



Se pretender uma localização de página da Teia, um ficheiro local ou um endereço de correio electrónico, insira o endereço dessa página, seleccione o ficheiro pretendido ou insira o endereço de correio electrónico.



Dica: Como inserir uma imagem como fundo de uma tabela

O NVU não possui um comando que nos permita colocar uma imagem como fundo de uma tabela; para conseguir isso, temos de recorrer ao código HTML². Para isso, podemos utilizar seleccionar **Ver > Código HTML** ou clicar no separador **Código** da janela principal do NVU. No exemplo que se segue, após a criação de uma tabela com uma linha e uma coluna, o código presente é o seguinte.

```
<table style="text-align: left; width: 100%; border="1" cellpadding="2" cellspacing="2">
  <tbody>
    <tr>
      <td></td>
    </tr>
  </tbody>
</table>
```

Para que a nossa imagem surja em fundo, devemos modificar o código de tal forma que fique assim:

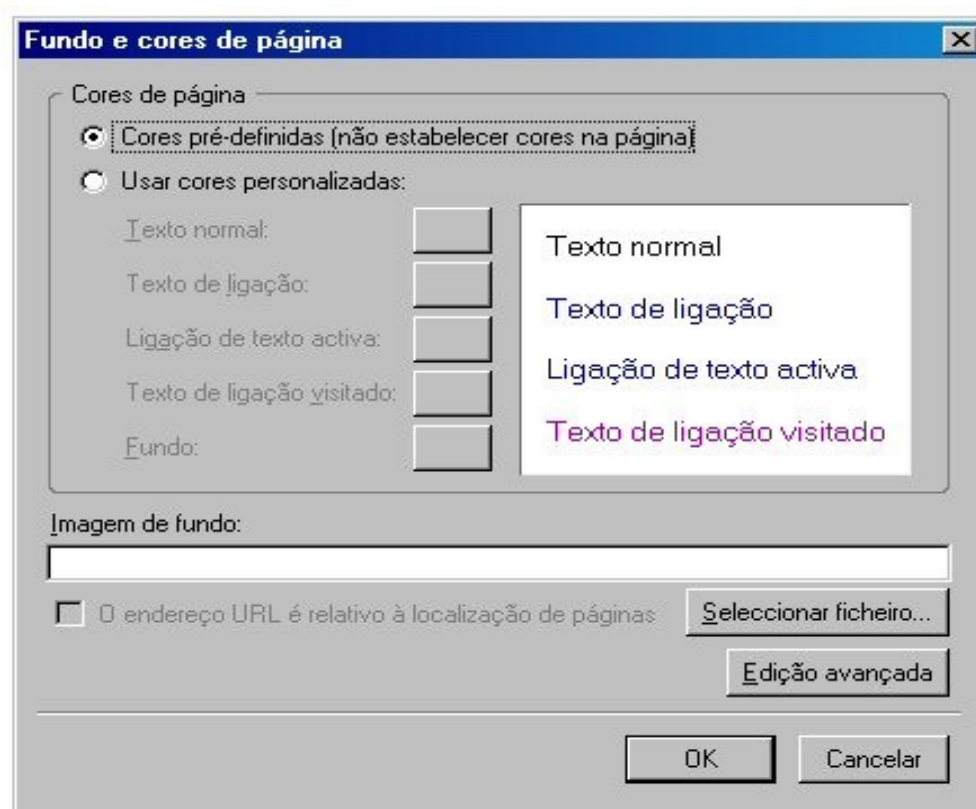
```
<table style="text-align: left; width: 100%; background-image: url(imagens/nvunav.gif)"
border="1" cellpadding="2" cellspacing="2">
  <tbody>
    <tr>
      <td></td>
    </tr>
  </tbody>
</table>
```

background-image: url(imagens/nvunav.gif) significa que estamos a colocar em fundo a imagem *nvunav.gif*, que se encontra na pasta (ou directório) *imagens*. Note que para a imagem ficar devidamente centrada devemos ajustar a tabela à dimensão da imagem, evitando assim repetições desta.

Agora que temos a imagem ajustada à tabela, podemos escrever texto normalmente, ou colocar outras imagens tendo como fundo a imagem anteriormente referida.

2 A sigla **HTML** deriva da [expressão inglesa](#) **HyperText Markup Language**. Trata-se de uma linguagem de marcação utilizada para produzir páginas da Teia Mundial. O código HTML é interpretado pelos navegadores ([browsers](#)) para exibir as páginas da Teia Mundial.

Formatar fundo da página



Para formatar o fundo de uma página, clique no menu **Formato > Cores e fundo da página...** e escolha o que pretender. A opção predefinida atribui um fundo branco, cor preta para o texto, azul para as ligações e roxo para as ligações que já foram visitadas. Poderá alterar essas cores clicando em **Usar cores personalizadas** e escolhendo a cor desejada.

Hiper(ligações)

Uma hiperligação (*hiperlink*) estabelece uma ligação entre dois pontos, ou seja, num documento *HTML* podemos fazer ligações a outros documentos ou a outras partes de texto, dentro do mesmo documento. Sem a existência de hiperligações (*hyperlinks*) seria como ter um anúncio sem qualquer endereço ou telefone, sem os quais não seria possível obter qualquer informação adicional. Sem ligações os utilizadores teriam de decorar imensos endereços e escrever os mesmos na barra de endereços do navegador sempre que fosse necessário visitar uma página da Teia Mundial.

Segundo a Wikipédia, “uma **hiperligação**, ou simplesmente uma **ligação** (também conhecida em português pelos correspondentes termos ingleses, *hyperlink* e *link*), é uma referência num [documento](#) em [hipertexto](#) a outro documento ou a outro [recurso](#). Como tal, pode-se vê-la como análoga a uma [citação](#) na [literatura](#). Ao contrário desta, no entanto, a hiperligação pode ser combinada com uma [rede](#) de [dados](#) e um [protocolo de acesso](#) adequado e assim ser usada para ter acesso directo ao recurso referenciado. Este pode então ser gravado, visualizado ou mostrado como parte do documento que faz a referência. As hiperligações são parte das fundações da [world wide web](#), criadas por [Tim Berners-Lee](#).

A palavra inglesa *link* entrou na língua portuguesa por via de redes de computadores (em especial a [Internet](#)), servindo de forma curta para designar as **hiperligações** do [hipertexto](#). O seu significado é "atalho", "caminho" ou "ligação". Através dos links é possível produzir arquivos não lineares ou simplesmente inserir ilustrações em um arquivo de texto.

A Teia Mundial designa partes clicáveis em forma de texto ou imagem, que levam a outras partes de um sítio.”

Tipo de ligações

Existem dois tipos de ligações as ligações internas e as ligações externas.

Ligações Internas (relativas)

- 1) Para outros documentos HTML no mesmo computador;
- 2) Para outras secções dentro do mesmo documento.

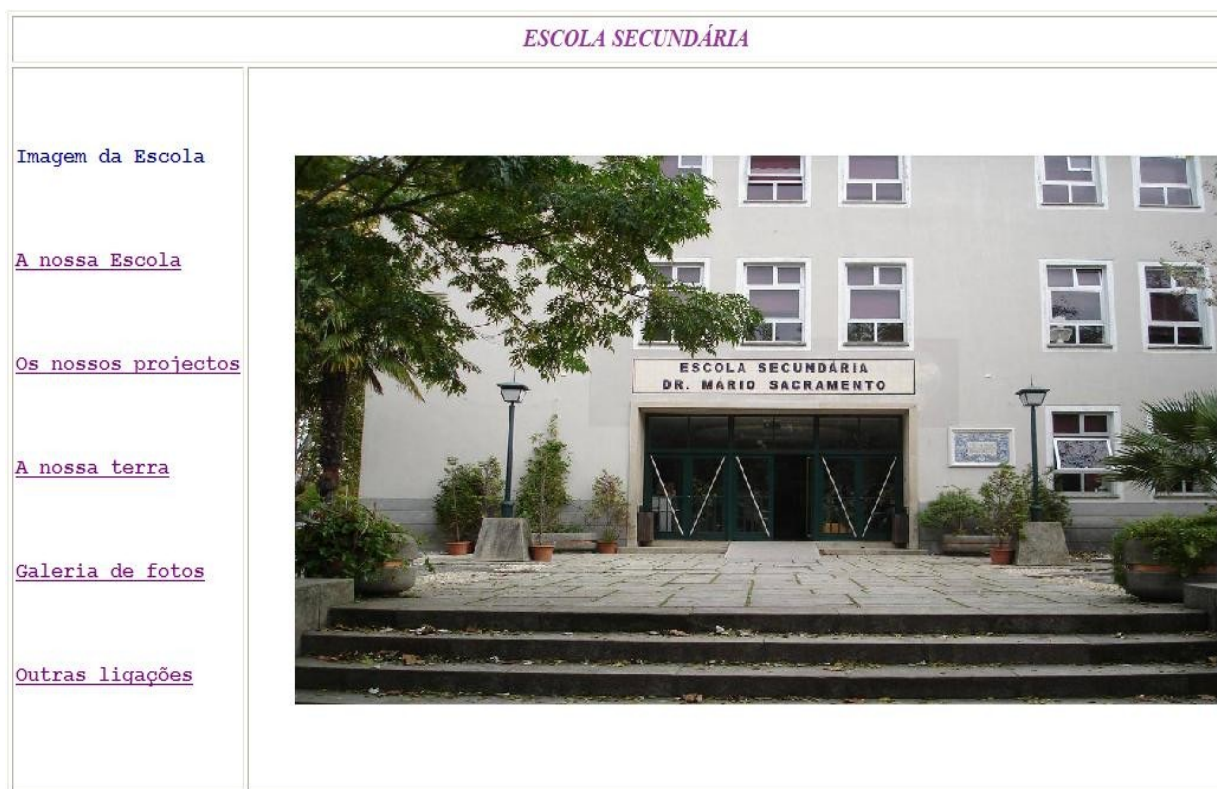
Um exemplo deste tipo de ligações são os conteúdos presentes nas tabelas (**índices**) existentes no início dos documentos HTML, são uma ajuda preciosa na procura rápida e fácil de determinada secção do documento.

Ligações Externas (absolutas)

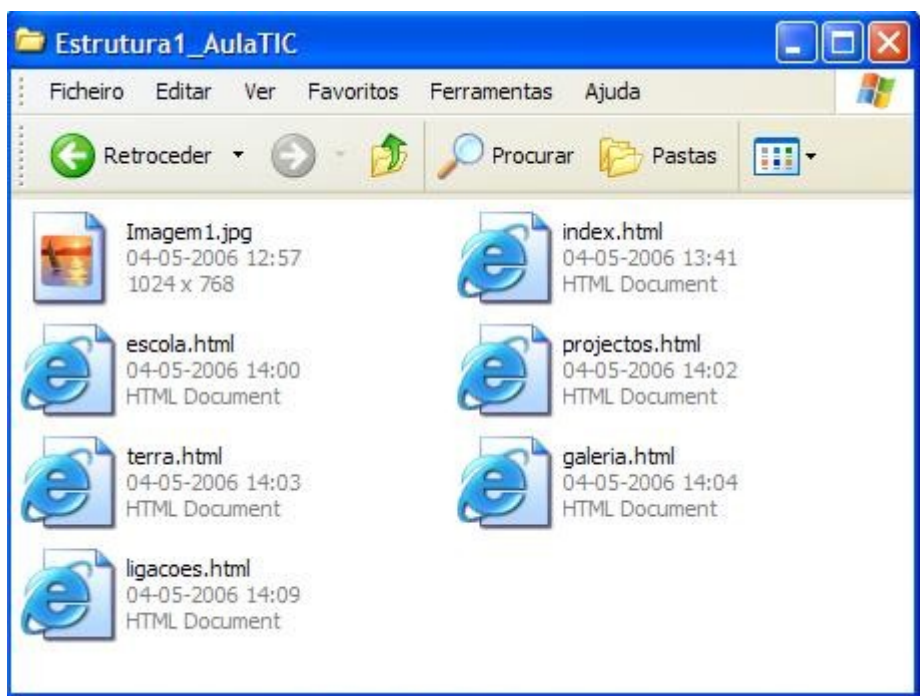
- 1) Para outras páginas ou sítios com endereços URL diferentes do local (existentes na Teia Mundial).

Criação de ligações

Considere a seguinte estrutura, para a página com o nome **index.html** de um sítio:

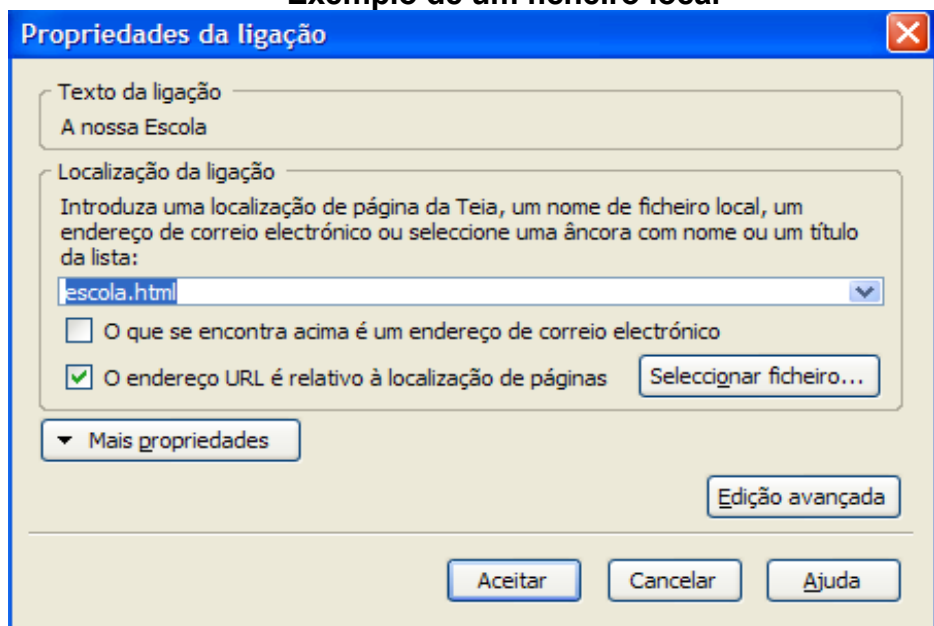


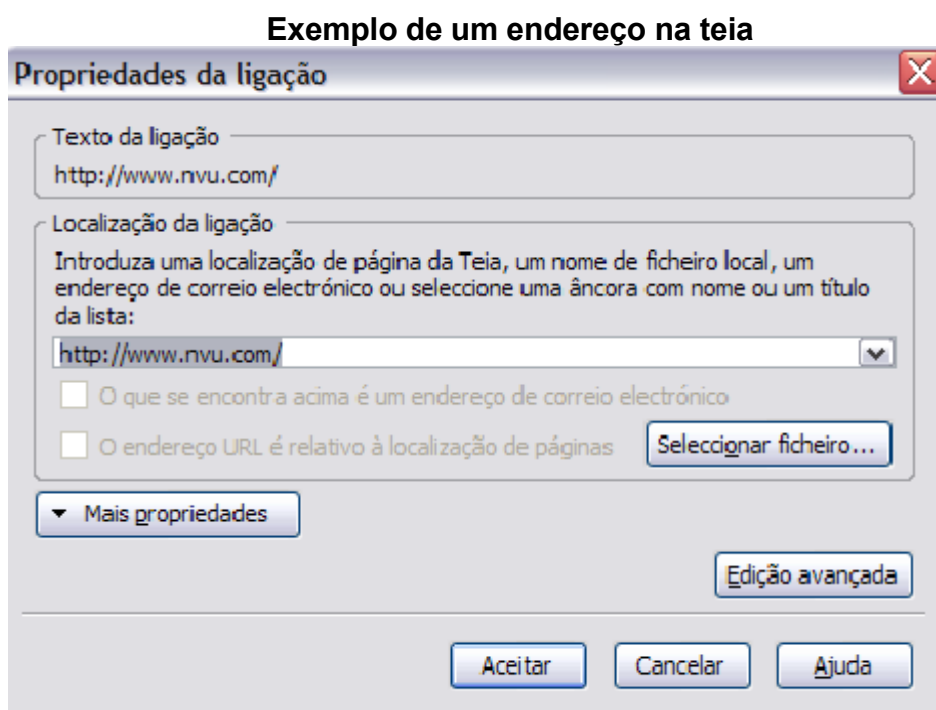
Se o conjunto de páginas que constituem o sítio for:



Para criar ligações (a outros documentos HTML no mesmo computador e a outras páginas ou sítios com endereços URL diferentes do local), **selecione o texto** que deseja que apareça como ligação, com o rato (clique-e-selecione). De seguida deve ir ao **menu Inserir > Ligação**. Aparecerá a janela das **Propriedades da ligação**.

Exemplo de um ficheiro local





Aqui pode colocar o endereço (URL) da teia, ou âncora de destino da ligação. O endereço (URL) pode ser **relativo** (se for do mesmo sítio) ou **absoluto** caso esteja a ligar a um documento disponível na teia mundial.

Clique em **Aceitar** e **guarde** a página.

Agora que criou uma ligação deve verificar se funciona, para isso basta **abrir a ligação** com o **botão Navegar** ou



Relativamente à criação de ligações *para outras secções dentro do mesmo documento*, é necessário **definir primeiro uma âncora** (de destino) e **só depois inserir a ligação**. Observe o exemplo que se segue, onde é mostrada uma possível estrutura para a página **escola.html**:

Introdução

Portaria da escola

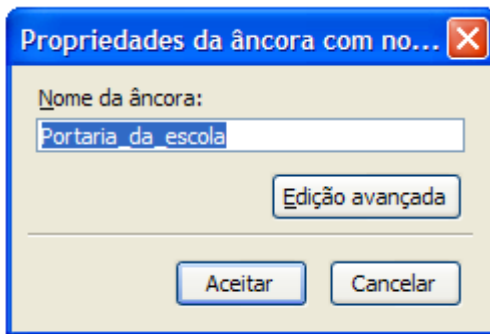
Secretaria

Cantina

Pavilhão polivalente

Ginásio

Salas de aula



Para criar a âncora seleccionou-se o texto (*Portaria da escola*), de seguida foi-se ao menu **Inserir > Âncora com nome ...** e apareceu a janela acima.

(Notar que, a estrutura da *Introdução* pode ser vista como um “índice” de um documento Word, por exemplo.)

Por fim, selecciona-se o texto onde queremos **inserir a ligação** e aplica-se os mesmos passos definidos anteriormente na criação de ligações.

Portaria da escola

(descrição)

Secretaria

(descrição)

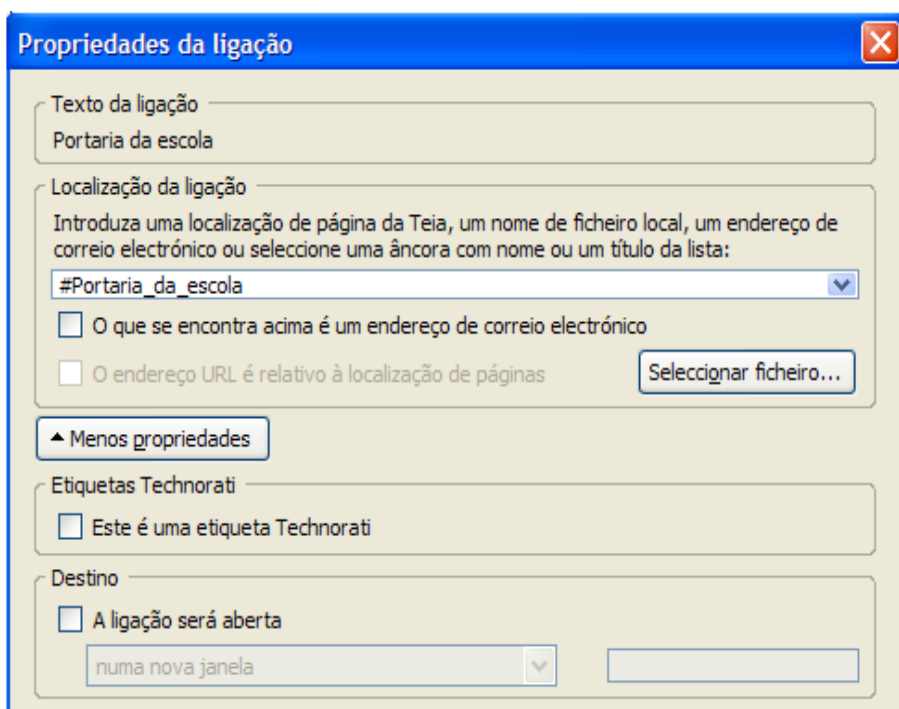
Cantina

(descrição)

Pavilhão polivalente

(descrição)

Ginásio



Resumindo, podemos criar ligações *para outras secções dentro do mesmo documento*, mas para isso temos de definir uma âncora antes de estabelecer a ligação, que nos permitirá “saltar” para onde pretendemos no documento.

O exemplo anterior, **só vai estabelecer a ligação num sentido**. Se pretendemos voltar à parte inicial do documento com uma (hiper)ligação, temos de efectuar no sentido oposto, a criação de outra âncora e estabelecer a respectiva ligação.

Publicar o sítio na Teia Mundial

Depois de terminada toda a formatação da nossa página web, falta apenas publicá-la (assim como todos os ficheiros ligados). Publicar uma página na teia, significa fazer a transferência dos ficheiros locais existentes **na pasta** onde foi criada a página, para um local remoto (que não é mais que outro computador) designado de **servidor de páginas da teia**. O servidor dispõe de um software que como o nome indica serve páginas da teia, imagens, ou outros ficheiros que os utilizadores transferem quando clicam em ligações presentes na página. Para **publicar** as páginas web para um servidor de páginas deve ter uma conta de utilizador na máquina onde está a ser executado o software (servidor de páginas da teia). Normalmente, o seu PSI (provedor de serviço Internet) facultará algum espaço de alojamento para alojar a sua página pessoal. Uma alternativa é procurar um alojamento gratuito disponível na Internet.

Em Portugal, o serviço Sapo – Páginas Pessoais fornece gratuitamente alojamento de ficheiros para um sítio com o espaço máximo de 10MB (vai ser este serviço que vamos utilizar nas aulas de TIC).

O gestor de sítios

O gestor de sítios faz parte do Nvu este faz a gestão da publicação do(s) sítio(s) no servidor de páginas da teia. Necessita apenas de criar um sítio de publicação no gestor de sítios para conseguir publicar as suas páginas da teia.

Para criar uma conta no gestor de sítios por forma a publicar o seu sítio, deve ter consigo a seguinte informação:

- Endereço (URL) do sítio na teia, ex: <http://www.nvu.no.sapo.pt/>
- Endereço (URL) do servidor [FTP](ftp://ftp.homepages.sapo.pt)³, ex: <ftp://ftp.homepages.sapo.pt>
- Nome da conta de utilizador para o servidor FTP ex: **nvu.no.sapo.pt**
- Palavra passe da conta anterior.

Para criar uma conta de publicação do seu sítio na teia mundial no gestor deve proceder do seguinte modo, clicar em **Editar > Configurações de publicação do sítio**, abrirá a janela de *Configurações de publicação* ilustrada na figura seguinte.

The screenshot shows a dialog box titled "Configurações de publicação". On the left, there is a list of sites under "Sítios de publicação" with "Biblioteca", "sítio_nvu", and "sítio_nvu_local". Below the list are buttons for "Novo sítio", "Estabelecer como pré-definido", and "Remover sítio". The main area contains fields for "Nome do sítio" (sítio_nvu), "Informação do sítio da Teia" (Endereço da página pessoal: http://www.nvu.no.sapo.pt/), "Servidor de publicação" (Endereço de publicação: ftp://ftp.homepages.sapo.pt/ with a "Seleccionar directório" button), "Nome de utilizador" (nvu.no.sapo.pt), and "Senha" (masked with asterisks) with a checked "Guardar a senha" checkbox. At the bottom are "Aceitar", "Cancelar", and "Ajuda" buttons.

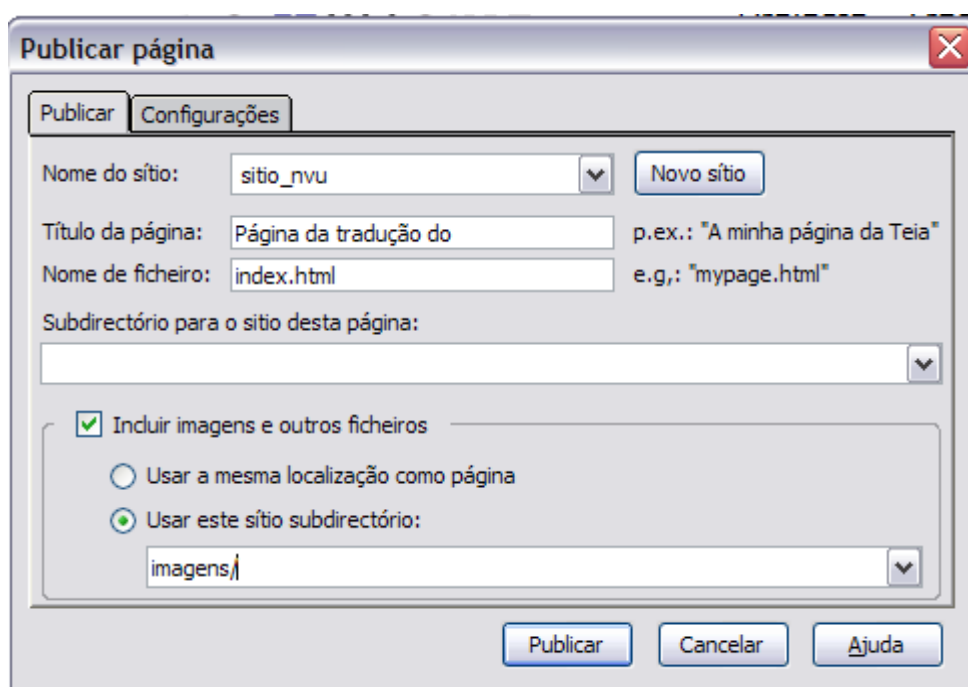
O nome do sítio é apenas um nome apropriado para distinguir com a publicação de outros sítios criados no gestor de sítios. Os utilizadores devem ter em atenção a introdução da palavra passe, uma vez que esta é sensível a maiúsculas, assim **A_minha_Pass** difere de **a_minha_pass**.

3 **FTP** significa *File Transfer Protocol* (Protocolo de Transferência de Arquivos), e é uma forma bastante rápida e versátil de transferir arquivos (também conhecidos como ficheiros), sendo uma das mais usadas na [internet](#).

Publicar páginas

Como foi dito atrás, uma vez escrita e formatada a página da teia necessita de ser publicada no servidor de páginas da teia. Se seguiu este manual, deve ter editado as suas configurações de publicação no gestor de sítios. Se não o fez, deve criar uma conta no [gestor de sítios](#) por forma a publicar o seu sítio.

Para publicar uma página, vá ao botão **Publicar** disponível na barra de ferramentas. Ao clicar no botão Publicar este abre a janela de **Publicar página**, ver figura seguinte:



A imagem mostra a janela de diálogo "Publicar página" com duas abas: "Publicar" (selecionada) e "Configurações".

- Nome do sítio:** Campo de texto com o valor "sítio_nv" e uma seta para baixo. Botão "Novo sítio" ao lado.
- Título da página:** Campo de texto com o valor "Página da tradução do". Exemplo: "p.ex.: 'A minha página da Teia'".
- Nome de ficheiro:** Campo de texto com o valor "index.html". Exemplo: "e.g.: 'mypage.html'".
- Subdirectório para o sítio desta página:** Campo de texto vazio com uma seta para baixo.
- Incluir imagens e outros ficheiros**
 - Usar a mesma localização como página
 - Usar este sítio subdirectório:
 - Campo de texto com o valor "imagens/" e uma seta para baixo.

Botões "Publicar", "Cancelar" e "Ajuda" estão localizados na base da janela.

A janela de publicação vai usar o sítio por omissão para publicação, se configurou mais do que uma conta, escolha o sítio que pretende publicar na caixa de combinação do formulário apresentado. Pode alterar o título da página a publicar, no menu **Formatar> Título e propriedades da página**. Deve também escolher (se for caso disso) um sub-directório no qual será publicada a página. Se não existirem sub-directórios na página estes não serão mostrados, se não escolher um sub-directório a página será publicada na raiz do seu sítio da Teia.

Se tiver outro tipo de ficheiros disponíveis (i.e. ligados ou inseridos) na sua página, por exemplo, imagens, etc., deve também publicá-los no sítio da teia. Para conseguir deve assinalar a caixa "Incluir imagens e outros ficheiros". É também aconselhado o uso de

um sub-directório no sítio para publicar imagens e outros ficheiros, por forma a manter o seu sítio limpo e organizado.

Para publicar a página vá no botão **Publicar**. Abrirá de seguida uma janela de Publicação, ver figura, esta indicará o progresso da publicação. Não clique em Cancelar até estar concluído o processo de publicação (transferência de ficheiros). Assim que a página for publicada, a janela é encerrada, poderá usar novamente o NVU.



Sugestões /Conselhos

Construção de um Sítio da Teia

(1) Criar **uma pasta** onde devem ser colocadas todas as páginas HTML e objectos que irão fazer parte do sítio (imagens, ...);

(2) Quando se inserir imagens nas páginas devem procurar-se apenas as que estão **dentro da pasta do sítio** (é errado inserir imagens que estão por exemplo, no ambiente de trabalho, ...).

(3) Antes de começar a construir um sítio podemos organizá-lo de várias formas.

Por exemplo, para sítios com uma dimensão considerável podemos **criar várias pastas dentro da anterior**. Mas, uma vez inseridas as imagens, por exemplo, não podemos deslocá-las da respectiva pasta onde estão depositadas, pois se o fizer-mos iremos **alterar o “caminho”** e posteriormente se abrirmos o nosso sítio noutra computador não vemos as imagens.

Bibliografia

Livros:

- (1) Antão, António; Fernandes, Eduardo; Couto, Hélder; Almeida, Hugo; Antão, Rui (2005). *TIC10: Parte 2*. Lisboa: Areal Editores.

Sítios na Teia Mundial:

- (2) Wikipédia, a enciclopédia livre <http://pt.wikipedia.org>

- (3) www.nvu.no.sapo.pt

- (4) <http://homepages.sapo.pt>